

**Анализ работы
муниципального дошкольного образовательного учреждения
«Детский сад № 178 Краснооктябрьского района Волгограда»
за 2017 / 2018 учебный год.**

Общая характеристика учреждения

Муниципальное дошкольное образовательное учреждение «Детский сад № 178 Краснооктябрьского района Волгограда» функционирует с 1963 года. Расположено по адресу: 400009, г. Волгоград, улица Тарифная, 11а.

В своей деятельности учреждение руководствуется Законом Российской Федерации «Об образовании», Конституцией Российской Федерации, Типовым положением о дошкольном образовательном учреждении, федеральными и региональными законодательными актами, нормативно-правовыми документами, настоящим Уставом.

Устав (новая редакция) муниципального дошкольного образовательного учреждения «Детский сад №178 Краснооктябрьского района Волгограда» зарегистрирован Межрайонной инспекцией Федеральной налоговой службы по Волгоградской области 14.10.2015г., основной государственный регистрационный номер (ОГРН) 1023402637312.

Муниципальное дошкольное образовательное учреждение «Детский сад № 178 Краснооктябрьского района Волгограда» на основании лицензии серия 34Л01 № 0000561 регистрационный № 825 выданной 07 декабря 2015г. имеет право на осуществление образовательной деятельности по образовательным программам: программа дошкольных образовательных учреждений компенсирующего вида для детей с нарушением интеллекта «Коррекционно-развивающее обучение и воспитание» (авторы Е.А. Екжанова, Е.А. Стребелева); программа «Подготовка к школе детей с задержкой психического развития» (автор С.Г. Шевченко); программа воспитания и обучения в детском саду (под. ред. М.А. Васильевой, В.В. Гербовой, Т.С. Комаровой).

Образовательный процесс осуществляется на базе отдельно стоящего типового двухэтажного здания, закрепленного за МОУ детским садом №178 на праве оперативного управления (свидетельство о государственной регистрации права серия 34 АА №203418 от 10.12.2010 г.).

Территория детского сада озеленена насаждениями по всему периметру. На территории учреждения имеются различные виды деревьев и кустарников, газоны, клумбы и цветники. Групповые помещения обеспечены мебелью и игровым оборудованием в достаточном количестве. Предметно-развивающая среда детского сада организована с учетом интересов детей и отвечает их особенностям психофизического развития.

Комплекс программ и педагогических технологий обеспечивает коррекционную направленность образовательного процесса по всем направлениям развития детей с задержкой психического развития и детей-инвалидов.

Программы, реализуемые в детском саду, обеспечивают высокий уровень комплексной коррекционно-развивающей работы по основным направлениям развития ребенка: развитие и коррекция недостатков эмоционально-волевой сферы, развитие познавательной деятельности и целенаправленное формирование высших психических функций, развитие речи и коммуникативной деятельности, формирование ведущих видов деятельности.

- обеспечение вариативности и разнообразия организационных форм обучения и воспитания и коррекционно-развивающих технологий;
- обеспечение материально-технической базы дошкольного учреждения с учетом особенностей психофизического развития воспитанников.

Учебно-методическая оснащенность детского сада позволяет педагогам проводить воспитательно-образовательный процесс на достаточно хорошем уровне. Детский сад располагает учебно-методической литературой для реализации основных программ:

- программа дошкольных образовательных учреждений компенсирующего вида для детей с нарушением интеллекта "Коррекционно-развивающее обучение и воспитание" авт. Е.А. Екжанова, Е.А. Стребелева (в группах "Особый ребенок");

- программа дошкольных образовательных учреждений компенсирующего вида для детей с задержкой психического развития "Подготовка к школе детей с задержкой психического развития" авт. С.Г. Шевченко (в группах для детей с ЗПР).

Используются: программа музыкальной психокоррекции детей с ограниченными возможностями здоровья «Мы друг другу рады!» Е.Н.Котышева, элементы парциальных программ "Юный эколог" авт. С. Николаева. "Основы безопасности жизнедеятельности детей дошкольного возраста" авт. Н. Авдеева. О. Князева, Р. Стеркина, "Музыкальные шедевры" авт. О. Рыданова. «Топ-хлоп, малыши» А.И. Буренина, Т.Н. Сауко.

В системе взаимодействия участников педагогического процесса помогают действующие в детском саду семинары, семинары-практикумы для педагогов и родителей, которые проводятся педагогом-психологом по наиболее актуальным и проблемным вопросам.

В детском саду созданы специальные условия для коррекционно-реабилитационной работы с детьми с задержкой психического развития и сложными нарушениями в развитии (дети-инвалиды). Предметно-развивающая среда групповых помещений создана с ориентиром на зону актуального и зону ближайшего развития ребенка и оборудована специальным материалом коррекционного содержания с учетом ограниченных возможностей детей, обеспечивает ведущие линии развития и коррекции ребенка. В группах организовано сенсорно-стимулирующее пространство: оборудованы сенсорные уголки с необходимым материалом для формирования эталонных представлений о цвете, величине и форме предметов, развития мелкой моторики. Имеются дидактические столы, столы для пескотерапии, коврики-пазлы, конструкторы «Логико», пирамиды «Гигант».

Групповые помещения и кабинеты учителей-дефектологов оснащены разнообразными пособиями и материалом для развития и коррекции познавательной деятельности и формирования психических функций, эмоционально-волевой сферы, развития речи и коммуникативной деятельности, формирование ведущих видов деятельности.

Мебель и игровое оборудование подобраны с учетом санитарных и психолого-педагогических требований. На протяжении трех лет проводилась большая работа по оснащению образовательного процесса игровым оборудованием нового поколения

Кадровое обеспечение МОУ детского сада компенсирующего вида №178

В детском саду работают квалифицированные специалисты: деятельность учителей-дефектологов, учителей-логопедов направлена на коррекцию инструктор по физической культуре осуществляет свою деятельность на диагностической основе с учетом диагноза детей и состояния здоровья. Музыкальный руководитель владеет широким спектром

Работа построена на основе комплексной психолого-медико-педагогической диагностики, являющейся основой осуществления дифференцированного подхода к каждому ребенку с учетом его индивидуальных особенностей и образовательных потребностей, а также построения индивидуальных программ развития детей-инвалидов групп "Особый ребенок". Подгрупповые и индивидуальные занятия по коррекции речи, интеллектуального и психического развития, коррекционной ритмике проводятся с учетом диагноза, индивидуальных особенностей детей, периода обучения и динамики продвижения ребенка на основе максимально сохранных в своем развитии функций. Занятия носят интеграционный характер, способствуют формированию у детей анализировать, сравнивать, обобщать, устанавливать связи в соответствии с их возможностями. Педагоги используют специальные методы и приемы, способствующие преодолению первичного дефекта и формированию психофизической сферы (индивидуальные разноуровневые задания, игры на развитие мелкой и общей моторики, пальчиковая гимнастика, дыхательная гимнастика, схемы, опорные карты).

В ДОУ функционируют группа круглосуточного пребывания, группы кратковременного пребывания воспитанников, группа надомного обучения.

Состав воспитанников

В детском саду воспитывается 127 детей в возрасте от 4 до 7-8 лет. Детский сад принимает детей с проблемами психо-речевого развития.

В детском саду функционирует 10 групп:

-3 группы для детей с диагнозом "Задержка психического развития"+1 группа кратковременного пребывания.

-3 группы "Особый ребенок". Наполняемость группы 6 детей (при норме 5) + 3 группы кратковременного пребывания.

Вот уже в течение многих лет в детском саду получают помощь дети с выраженной задержкой психического развития, с интеллектуальной недостаточностью, с детским церебральным параличом, с синдромом Дауна, с синдромом РДА (ранний детский аутизм), с генетическими заболеваниями (в том числе с фенилкетонурией).

Более десяти лет приоритетным направлением в деятельности детского сада является организация взаимодействия с семьями воспитанников. Сотрудничество строится с учетом того, что социализация ребенка осуществляется прежде всего в семье, которая является основным проводником знаний, ценностей, отношений. Решение этой задачи коллектив детского сада видит в поиске и внедрении новых, современных форм сотрудничества.

Условия осуществления коррекционного, воспитательно-образовательного процессов

Согласно программе развития детского сада одной из приоритетных задач формирования социально-образовательного пространства является создание условий для развития эмоционального, социального, интеллектуального потенциала ребенка и формирование его позитивных личностных качеств.

В качестве основных компонентов, влияющих на качество образовательного процесса в детском саду мы выделили:

- защита прав ребенка с нарушениями в развитии от некомпетентного педагогического воздействия;

методов и приемов по музыкальному воспитанию дошкольников. Старший воспитатель координирует деятельность воспитателей и освобожденных специалистов, обеспечивает грамотное методическое сопровождение образовательного процесса.

Медицинское обслуживание осуществляется старшей медицинской сестрой высшей квалификационной категории, врачом педиатром детской поликлиники №2. Медицинские работники осуществляют комплексную лечебно-оздоровительную работу с детьми по индивидуальным планам, проводят санитарно-просветительскую работу с коллективом педагогов и родителей.

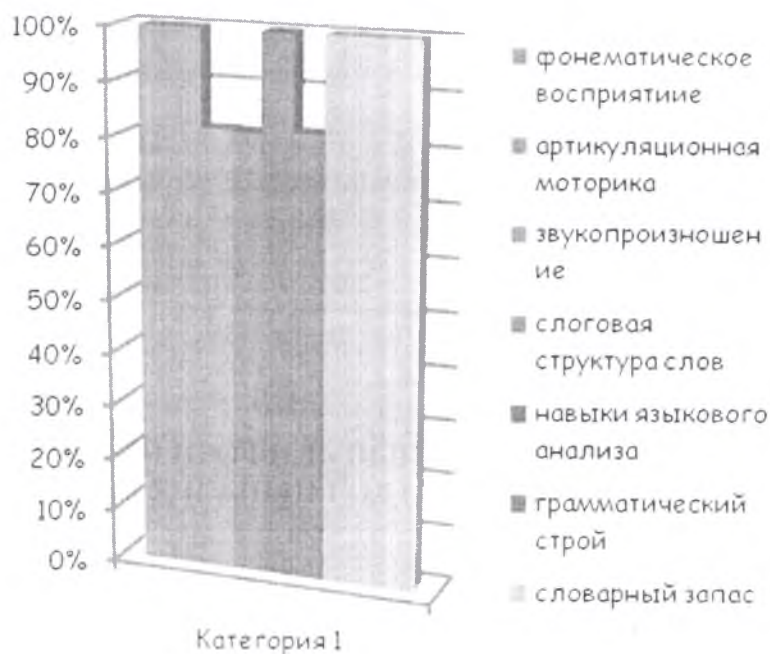
Администрация МОУ детского сада компенсирующего вида №178 считает важным направлением в своей деятельности постоянное совершенствование педагогического мастерства. Для этого проводятся семинары, деловые игры, консультации, городские мероприятия и открытые мероприятия внутри ДОО. Все это позволило переориентировать педагогический коллектив с учебно-дисциплинарной модели на личностно-ориентированную модель воспитания и обучения детей, основанную на уважении и доверии к ребенку. Среди профессионально значимых личностных качеств педагогов, можно выделить стремление к творчеству, профессиональному самосовершенствованию и повышению образовательного уровня.

В целом работа педагогического коллектива детского сада отмечается стабильностью и положительной результативностью. Педагоги повышают свое мастерство в ходе прохождения аттестации, повышения квалификации при ВГАПКРО, участие в различных конкурсах и фестивалях на разных уровнях.

РЕЗУЛЬТАТЫ ОБСЛЕДОВАНИЯ ПО ОСНОВНЫМ РАЗДЕЛАМ ПРОГРАММЫ В ГРУППАХ ДЛЯ ДЕТЕЙ С ЗПР (МАЙ 2018Г.)

Разделы программ	Средняя группа			Старшая группа			Подготовительная группа		
	Улучшение	Незначительное улучшение	Без улучшения	Улучшение	Незначительное улучшение	Без улучшения	Улучшение	Незначительное улучшение	Без улучшения
Умственное развитие	6	7	2	2	5	8	9	5	-
Сенсорные эталоны	10	4	1	2	9	4	8	6	-
ФЭМП	13	2	-	2	5	8	9	5	-
Развитие речи	14	1	-	-	7	8	11	3	-
ИЗО	8	4	2	1	10	4	8	6	-
Подготовка к обучению грамоте	-	-	-	-	-	-	11	3	-

**ОБЩИЙ РЕЧЕВОЙ ПРОФИЛЬ ВЫПУСКНИКОВ С ЗПР (1 ГРУППА)
ЗА 2017 – 2018 УЧЕБНЫЙ ГОД (ВТОРОЙ ГОД ОБУЧЕНИЯ)**



**РЕЗУЛЬТАТЫ КОНТРОЛЬНОГО ОБСЛЕДОВАНИЯ ПО ОСНОВНЫМ
РАЗДЕЛАМ ПРОГРАММЫ В ГРУППАХ «ОСОБЫЙ РЕБЁНОК» СО СЛОЖНОЙ
СТРУКТУРОЙ ДЕФЕКТА (МАЙ 2018Г.)**

Разделы программ	Группа № 2			Группа № 5			Группа № 6		
	Улучшение	Незначительное улучшение	Без улучшения	Улучшение	Незначительное улучшение	Без улучшения	Улучшение	Незначительное улучшение	Без улучшения
Ознакомление с окружающим	6	3	2	5	4	2	5	4	2
Сенсорные эталоны	6	3	2	4	4	3	5	4	2
Развитие речи	6	3	2	5	4	2	3	6	2
Обучение игре	7	2	2	5	4	2	6	3	2
Продуктивные виды деятельности	1	3	7	2	5	4	4	4	3
К.-Г. навыки	4	6	1	5	4	2	5	5	1
Социальное развитие	9	1	1	6	4	1	4	4	3

Работа ПМПк в 2017-2018 учебном году

Цель консилиума достигнута:

-определение образовательных маршрутов для детей, испытывающих трудности в усвоении дошкольной образовательной программы;

-обеспечение диагностико-коррекционного и психолого – медико-педагогическое сопровождения воспитанников с отклонениями в развитии, исходя из реальных возможностей образовательного учреждения и в соответствии со специальными образовательными потребностями.

Количество заседаний	Количество детей обследованных на ПМПк	Количество детей направленных На ПМПк		реализация ИПРА
		центральную	городскую	
6	57	29	4	16

АНАЛИЗ УРОВНЯ ЗДОРОВЬЯ ВОСПИТАННИКОВ

Год	Группа здоровья в процентах				Часто болеющие дети	Физическое развитие	
	1-я	2-я	3-я	4-я		норма	отклонения
2015-2016							
2016-2017	0	58	6	36	7	0	100%
2017-2018	0	59	5	36	7	0	100%
2015-2016	0	58	6	36	7	0	100%

РЕЗУЛЬТАТЫ АДАПТАЦИИ ДЕТЕЙ К ДЕТСКОМУ САДУ

Всего поступило детей	Легкая степень адаптации	Средняя степень адаптации	Усложненная степень адаптации	Дезадаптация
53	45	3	5	0

На основании мониторинга коррекционно-развивающей работы (речевые профили, диаграммы, графики, сводные таблицы, протоколы) **можно сделать вывод:**

1. Годовые задачи за 2017-2018 учебный год выполнены.
2. Работу по коррекционно-развивающему направлению и психолого-педагогическому сопровождению воспитанников выполнена.
3. Всем воспитанникам с особыми образовательными потребностями, испытывающим трудности в освоении программы оказана помощь в соответствии с педагогическими рекомендациями специалистов.

